

Руководство по  
сопровождению

# Outpost Firewall 4.0

Персональный брандмауэр от  
**Агнитум**

## О чем этот документ

Этот документ познакомит пользователей брандмауэра Outpost с установкой программы, а также даст необходимую информацию об автоматическом обновлении и работе с базой Журнала событий Outpost.

# Содержание

<b>1</b>	<b>УСТАНОВКА OUTPOST FIREWALL .....</b>	<b>4</b>
<b>2</b>	<b>УДАЛЕНИЕ OUTPOST FIREWALL.....</b>	<b>14</b>
<b>3</b>	<b>АВТОМАТИЧЕСКОЕ ОБНОВЛЕНИЕ .....</b>	<b>15</b>
<b>4</b>	<b>ОБСЛУЖИВАНИЕ БАЗЫ ЖУРНАЛА .....</b>	<b>18</b>
	4.1 Очистка базы Журнала .....	18
	4.2 Восстановление базы Журнала .....	19
<b>5</b>	<b>ТЕХНИЧЕСКАЯ ПОДДЕРЖКА.....</b>	<b>20</b>

# 1 Установка Outpost Firewall

Процесс установки **Outpost Firewall** аналогичен установке других программ, работающих в среде Windows.

## Примечания:

- Перед установкой **Outpost Firewall** убедитесь, что все другие брандмауэры удалены с Вашего компьютера, и **перезагрузите** систему во избежание конфликтов между программами при попытке контроля сетевого доступа.
- Если вы устанавливаете **Outpost Firewall 4.0** поверх более ранней версии, программа установки предложит вам сохранить настройки.

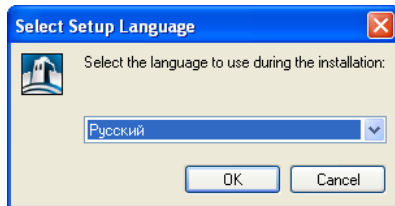
Чтобы начать установку программы **Outpost Firewall**, выполните следующие действия:

1. **Важно!** Перед установкой **Outpost Firewall** удалите другие установленные на Вашем компьютере брандмауэры и **перезагрузите** систему.
2. Закройте все активные приложения.
3. Нажмите кнопку **Пуск** на панели инструментов Windows.
4. Выберите **Выполнить...** в меню **Пуск**.
5. В командной строке введите полный путь к файлу установки (OutpostProInstall.exe). Если программа находится на диске **D:** в папке **Downloads** и подпапке **Outpost**, введите:  
  
D:\downloads\outpost\OutpostProInstall.exe
6. Нажмите кнопку **ОК**.

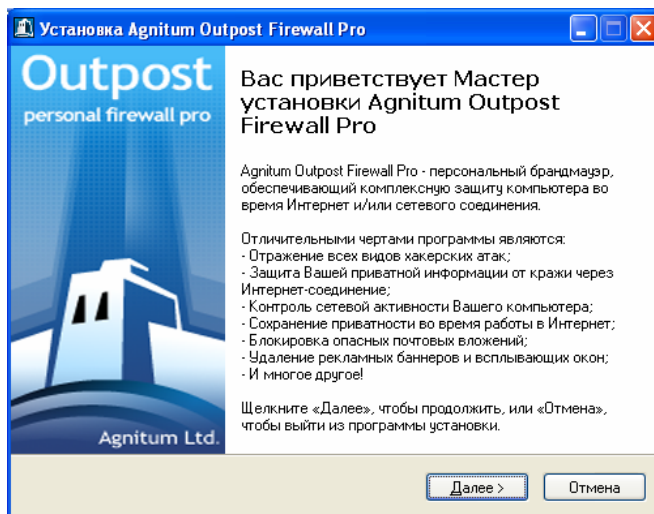
Мастер процесса установки состоит из нескольких шагов. Каждый шаг содержит кнопку **Дальше**, с помощью которой можно продвигаться к следующему шагу установки, кнопку **Назад**, которая позволяет вернуться к предыдущему шагу, и кнопку **Выход**, чтобы прервать процесс установки.

Установка Outpost начинается с окна выбора языка интерфейса. Для того чтобы выбрать русский язык интерфейса, выполните следующие действия:

1. Среди перечисленных языков выберите **Russian**
2. Нажмите **ОК**.

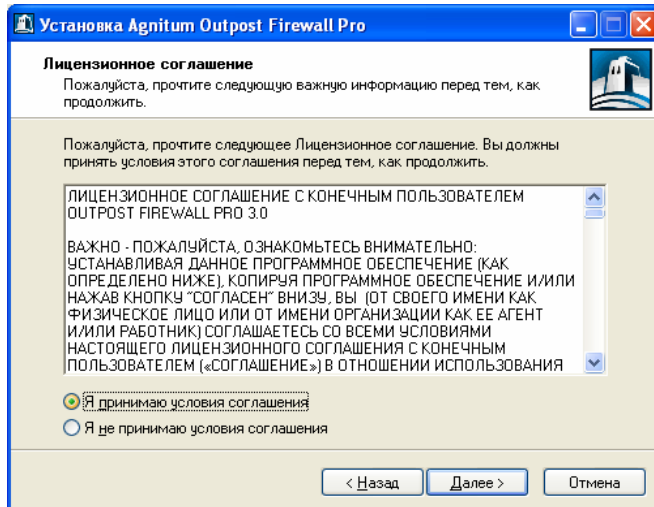


Далее появится окно приветствия, напоминающее пользователю о том, что нужно закрыть все запущенные приложения.

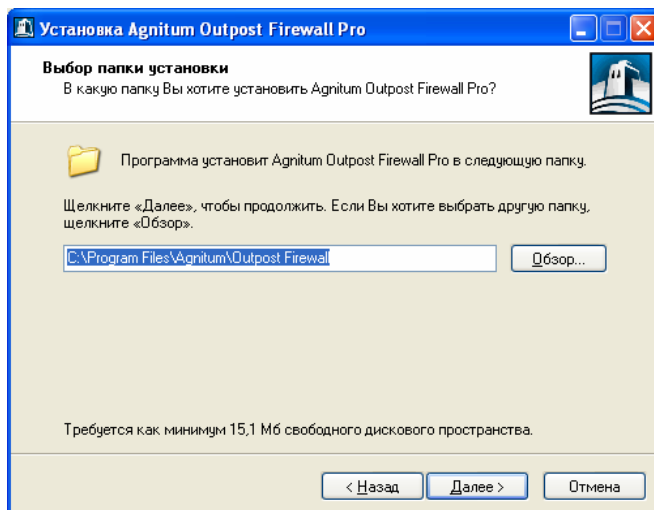


После нажатия кнопки **Дальше** Вас спросят о согласии с Лицензионным соглашением об использовании **Outpost Firewall**.

Прочитайте соглашение внимательно. Кнопка **Дальше** активизируется только в том случае, если Вы выберете пункт **Я принимаю условия соглашения**, подтверждая тем самым, что согласны с Лицензионным соглашением.

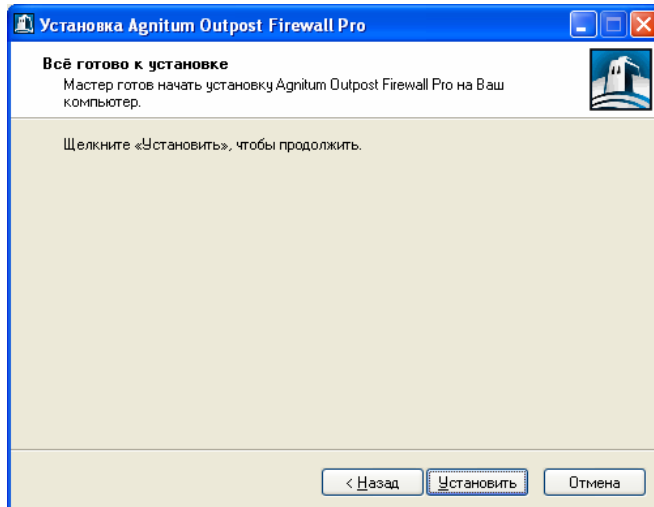


После принятия Лицензионного соглашения будет показан путь установки программы:



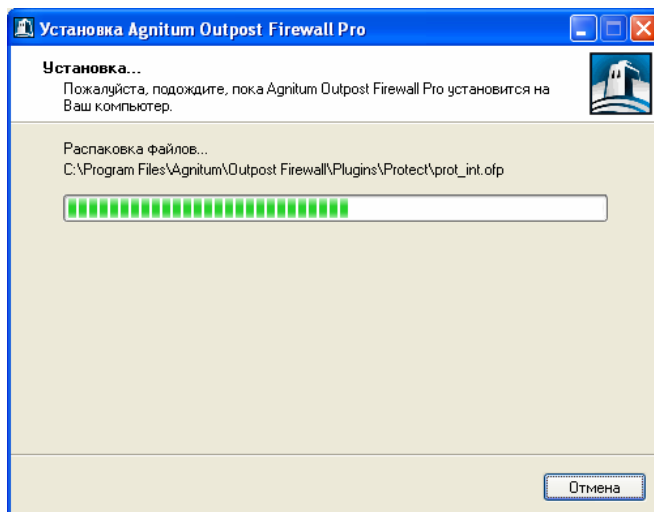
Выберите папку, в которую будут помещены компоненты **Outpost Firewall**. Вы можете использовать папку, предлагаемую по умолчанию, или можете назначить ее самостоятельно.

Если Вы хотите изменить расположение файлов по умолчанию, нажмите кнопку **Обзор**. В стандартном окне выбора папки выберите или создайте папку и нажмите **ОК**. Затем с помощью кнопки **Далее** перейдите к шагу **Все готово к установке**:



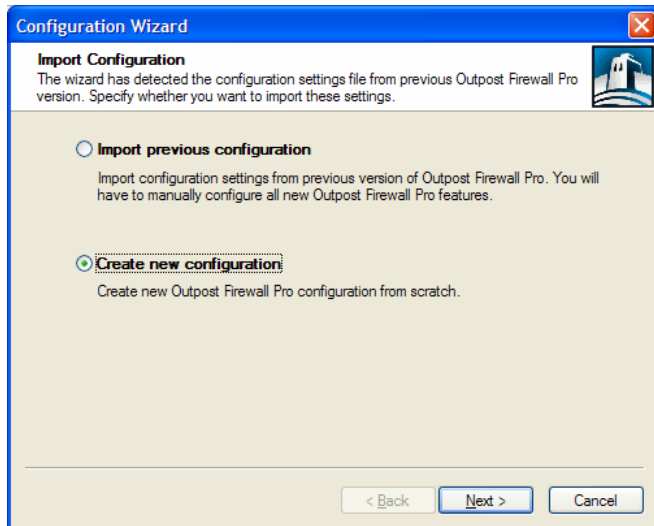
Это последний шаг перед началом процесса установки. Если Вам понадобится отменить проделанные операции, воспользуйтесь кнопкой **Назад**. Если Вы хотите продолжить установку, нажмите кнопку **Установить**.

В следующем окне будет отображаться процесс установки Outpost:

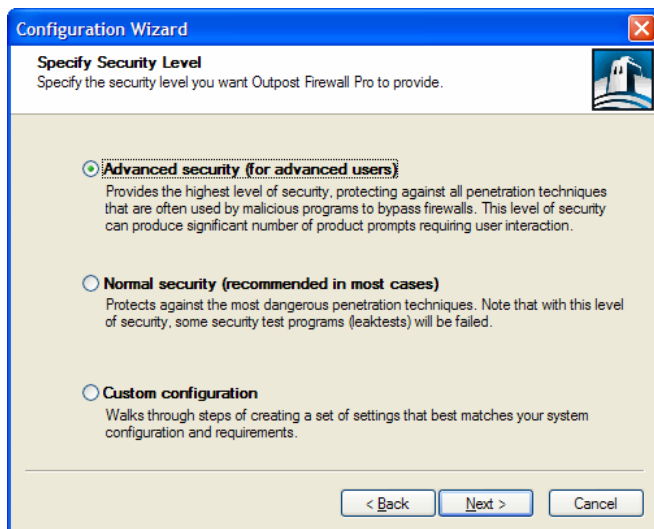


По окончании операции **Мастер настройки** поможет вам создать новую конфигурацию.

Если вы производите установку поверх предыдущей версии, вы можете указать хотите ли вы сохранить ее настройки или создать конфигурацию заново.



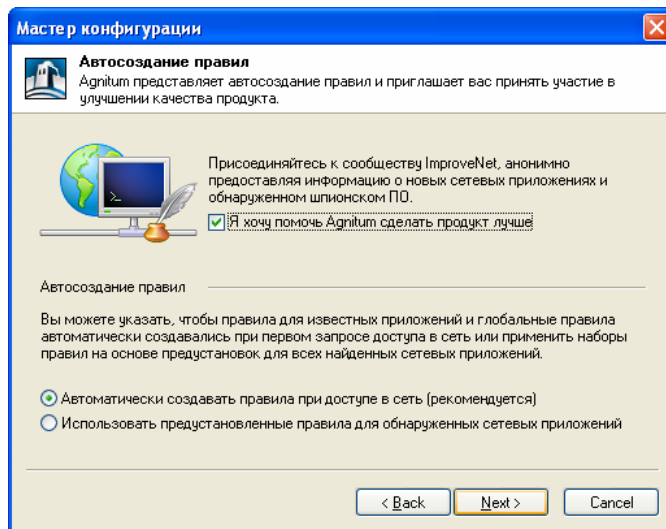
Если вы укажете **Создать новую конфигурацию** и щелкните **Далее**, **Мастер настройки** позволит вам выбрать один из двух способов конфигурации брандмауэра: вы можете произвести автоматическую настройку или указать все параметры вручную.



- **Автоматическая настройка.** Вы можете выбрать автоматическую настройку в зависимости от уровня безопасности, который вы хотите получить. Доступны два уровня: **Повышенная безопасность**, обеспечивающий наилучшую защиту от всех методов проникновения, часто используемых вредоносными программами для обхода брандмауэров, и **Обычный уровень**, предоставляющий защиту от наиболее опасных методов (подробнее см. главу

**3.7 Контроль Anti-Leak** Руководства пользователя Outpost Firewall Pro). **Обычный уровень** снижает число запросов программы, требующих реакции пользователя и рекомендуется в большинстве случаев.

Автоматическая настройка намного быстрее использования Мастера настройки. После того, как вы выбрали один из параметров и щелкнули **Далее**, отображается шаг **Автосоздание правил**, позволяющий включить автоматическое создание правил для известных приложений по мере запроса ими действий (например, доступа в сеть или изменения памяти процесса), а также глобальных правил.



Если вы не хотите включать автосоздание правил, выберите **Использовать предустановленные правила для обнаруженных приложений**, чтобы наборы правил создавались в соответствии с предустановками программы для обеспечения оптимальной производительности системы и безопасности приложений.

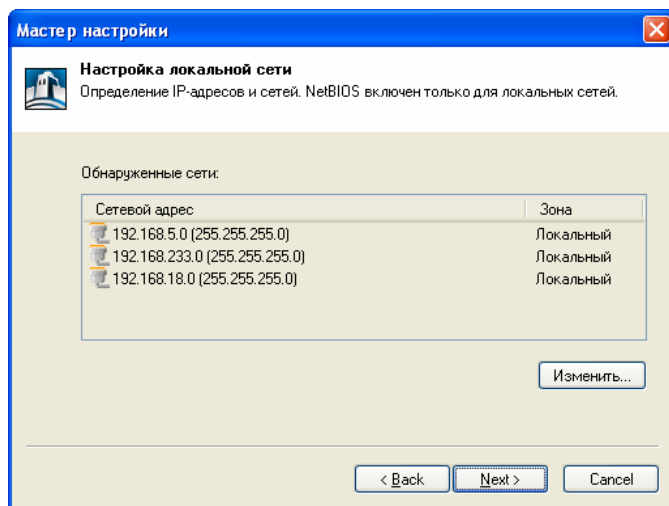
После того, как вы щелкните **Далее**, Outpost Firewall Pro автоматически просканирует вашу систему и установит все настройки без вашего участия. Брандмауэр настроит сетевые параметры, соберет базу данных Контроля компонентов, и, в случае выбора использования предустановленных правил, обнаружит все известные сетевые приложения, установленные на вашем компьютере и определит какой уровень доступа в сеть должен быть установлен для каждого из них.

- **Ручная настройка.** Если вы выбрали **Ручную настройку**, Мастер настройки проведет вас через процесс конфигурации, позволяя настроить брандмауэр в соответствии с вашими специфическими требованиями: указать необходимые настройки для каждой из сетей, к которым подсоединен ваш компьютер, а также для каждого из установленных сетевых приложений. Изменяя эти

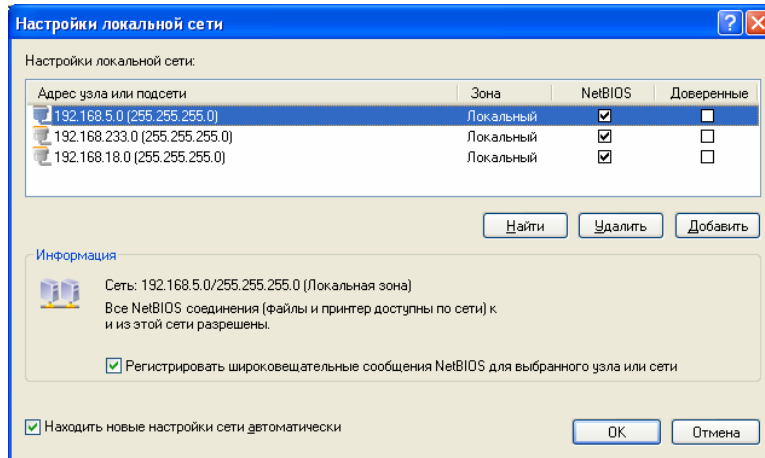
настройки, вы устанавливаете точный уровень безопасности, который Outpost Firewall Pro будет обеспечивать для вашей системы. Мастер дает вам возможность настроить брандмауэр наиболее оптимальным образом, однако, это требует значительного времени и предполагает наличие знаний о конфигурации вашей системы.

После того, как вы щелкните **Далее**, отображается шаг **Автосоздание правил** (см. выше), позволяющий включить автоматическое создание правил для известных приложений по мере запроса ими действий (например, доступа в сеть или изменения памяти процесса), а также глобальных правил. Если вы не хотите включать автосоздание правил, выберите **Использовать предустановленные правила для обнаруженных приложений**, чтобы наборы правил создавались в соответствии с предустановками программы для обеспечения оптимальной производительности системы и безопасности приложений.

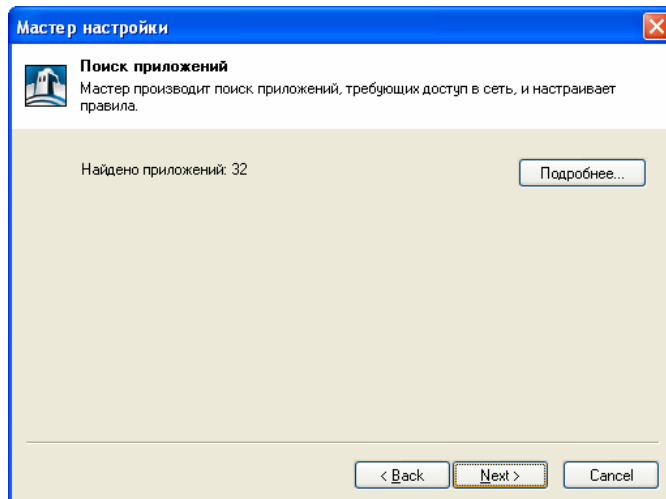
Щелкните **Далее**, Outpost Firewall Pro автоматически определит ваше сетевое окружение. На шаге **Настройка локальной сети** вы увидите список сетей, к которым подсоединен ваш компьютер.

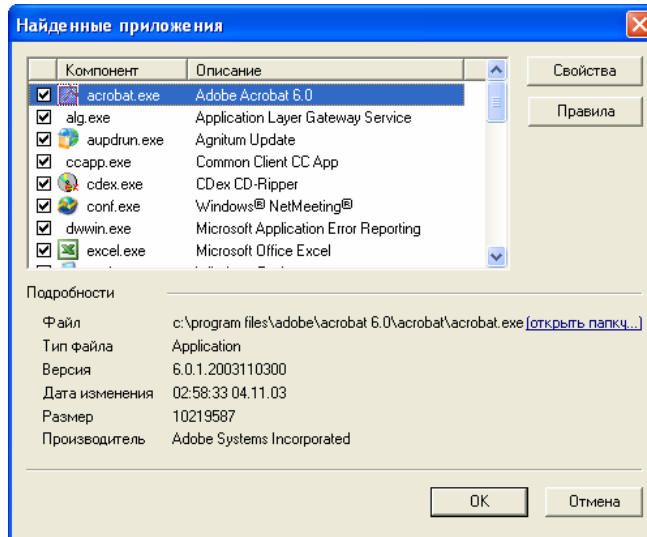


Для просмотра и редактирования настроек сети щелкните **Изменить**. Вы сможете изменить эти настройки позднее во время работы с Outpost Firewall Pro. Подробнее см. главу **5.7 Настройки для домашних и рабочих сетей** Руководства пользователя Outpost Firewall Pro.



Щелкните **Далее**. Если вы выбрали использование предустановленных правил, начнется поиск приложений, установленных на вашем компьютере, которые могут потребовать сетевой доступ, а по его завершении создадутся наборы правил для каждого из них. На шаге **Поиск приложений** вы можете просмотреть список таких приложений и отредактировать предложенные правила безопасности с помощью кнопки **Подробнее**.

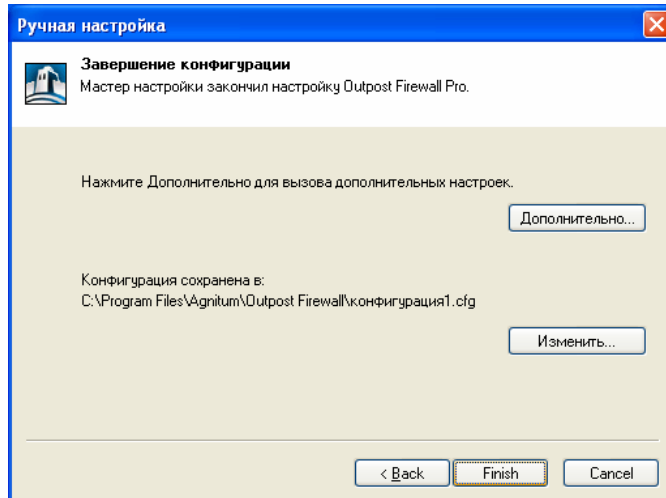




Вы можете отменить создание правил для некоторых приложений, сняв флажок рядом с его именем. Щелкните **ОК** для сохранения и **Далее** для продолжения. Вы сможете изменить эти настройки позже во время работы с Outpost Firewall Pro. Подробнее см. главу **5.4 Создание правил для приложений** Руководства пользователя Outpost Firewall Pro.

Щелкните **Далее**. Будет собрана база Контроля компонентов и мастер автоматически перейдет на последний шаг.

На последнем шаге вы можете настроить остальные параметры Outpost Firewall Pro, такие как политика брандмауэра, глобальные правила и другие, щелкнув **Дополнительно**. Откроется окно **Параметры**, позволяющее изменить любые настройки Outpost Firewall Pro. По умолчанию создаваемая конфигурация получает имя **configurationN.cfg**, где N - увеличивающийся индекс, и сохраняется в папке установки Outpost Firewall Pro. Если вы хотите сохранить конфигурацию в другом месте, щелкните **Изменить** и укажите папку для сохранения.



Щелкните **Готово**, чтобы применить и сохранить созданную конфигурацию. Появится диалоговое окно с запросом о перезагрузке компьютера:



---

**ВАЖНО:** Не запускайте **Outpost Firewall** вручную с помощью меню кнопки **Пуск** или Проводник Windows сразу после установки программы. **Необходимо перезагрузить компьютер** перед тем, как **Outpost Firewall** начнет защищать Вашу систему.

---

## 2 Удаление Outpost Firewall

Чтобы удалить **Outpost Firewall**:

1. Щелкните правой кнопкой мыши значок **Outpost Firewall** на панели задач и выберите **Выход**.
2. Нажмите кнопку **Пуск** на панели инструментов Windows и выберите **Панель управления > Установка и удаление программ**.
3. Выберите **Agnitum Outpost Firewall** и нажмите **Удалить**.
4. Нажмите **Да**, чтобы подтвердить удаление программы и все необходимые действия будут выполнены автоматически, после чего Вам будет предложено перезагрузить компьютер.

---

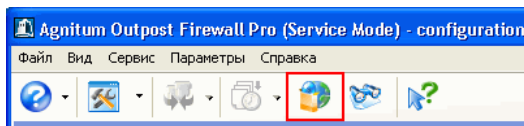
**Примечание:** Во избежание конфликтов программ **перезагрузите систему** после окончания процесса удаления.

---

### 3 Автоматическое обновление

С функцией **Автоматическое обновление** Вам больше не придется беспокоиться о новых угрозах в сети Интернет. В **Outpost Firewall** предусмотрена возможность постоянного обновления через Интернет. Ежедневно программа проверяет в сети наличие новых компонентов и модулей и в случае их нахождения предлагает пользователю обновить программу.

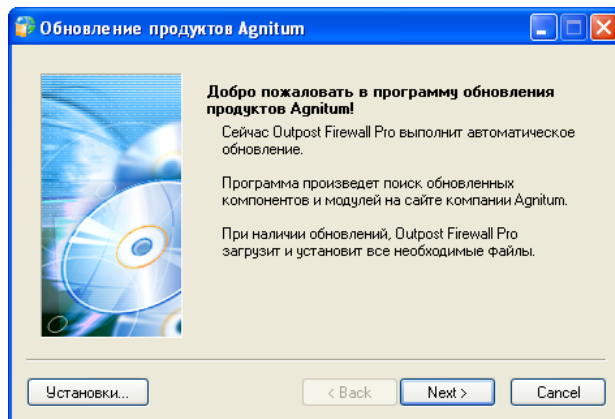
Если Вы решите проверить наличие компонентов самостоятельно, Вам следует нажать кнопку **Обновления** на панели инструментов **Outpost Firewall**:



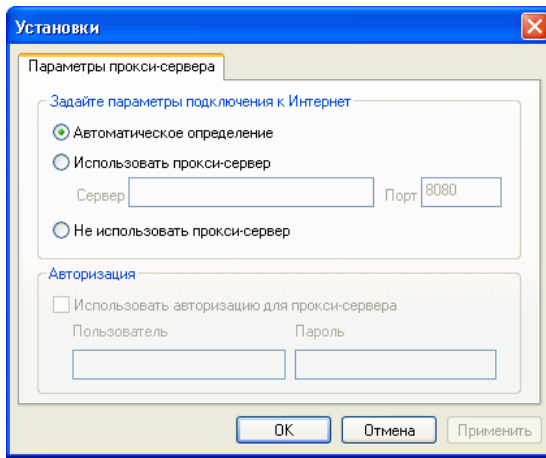
Другой способ проделать ту же операцию:

1. Нажмите кнопку **Пуск** на панели инструментов Windows
2. Выберите **Программы**
3. Выберите **Agnitum > Outpost Firewall > Проверить обновление**

На экране появится диалоговое окно:



Система будет искать обновления для всех компонентов. Обновление будет выполнено при наличии соответствующих файлов в сети. Если Вы нажмете кнопку **Установки**, появится следующее диалоговое окно:

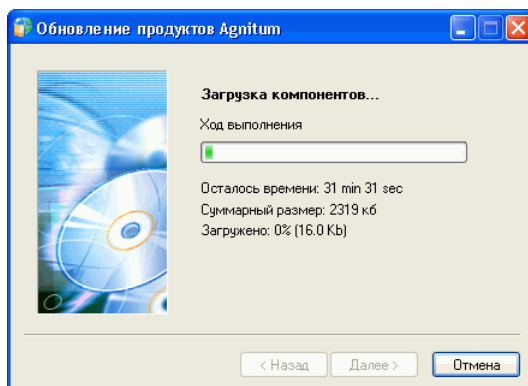


В нем представлены следующие параметры:

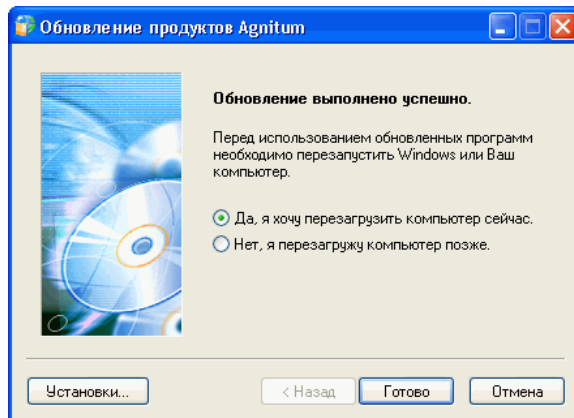
- **Автоматическое определение** – применяются установки прокси-сервера, принятые браузером Internet Explorer.
- **Использовать прокси-сервер** – Вы можете указать параметры прокси-сервера, которые будут использованы утилитой автоматического обновления **Outpost Firewall**. Поля **Сервер** и **Порт** становятся активными при выборе этого значения параметра. Введите имя прокси-сервера и номер порта (по умолчанию порт 8080). Если прокси-сервер требует авторизацию, пометьте соответствующий флажок, затем введите имя пользователя и пароль. Если Вы не знаете тип прокси-сервера, имя пользователя или пароль, проконсультируйтесь у своего системного администратора.
- **Не использовать прокси-сервер** – Интернет-соединение осуществляется без использования прокси-сервера.

Для сохранения параметров нажмите **ОК** и **Далее** для продолжения.

Ниже представлено окно, отображающее процесс загрузки:



После загрузки файлов Вы увидите на экране окно, которое является завершающим в процессе **Обновления**. Оно сменяет предыдущее диалоговое окно автоматически:

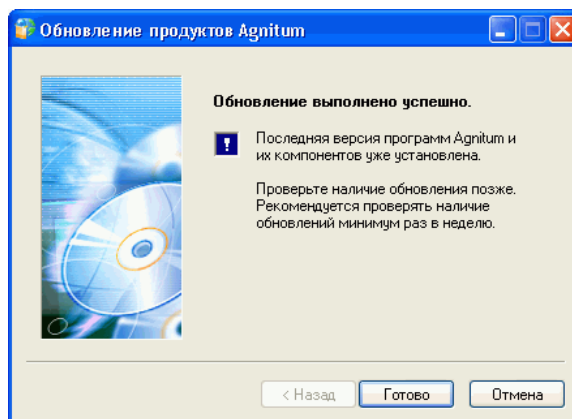


Вам будет предложено сразу перезагрузить компьютер или сделать это позже:

- **Да, я хочу перезагрузить компьютер сейчас** – чтобы немедленно перезапустить компьютер после нажатия на кнопку **Готово**.
- **Нет, я хочу перезагрузить компьютер позже** – позволяет сохранить нужные данные перед следующим сеансом работы компьютера. Помните, что обновленные компоненты начнут действовать только после того, как Вы перезагрузите компьютер, обеспечивая максимальный уровень защиты данных.

**Обратите внимание:** Версия Outpost меняется только после перезагрузки системы. Если Вы просто снова запустите Outpost, работать будет текущая версия программы. Чтобы узнать, какую версию Вы используете, выберите **Справка > О программе Outpost Firewall**.

При отсутствии в сети программных обновлений на экране появится следующее окно:



## 4 Обслуживание базы Журнала

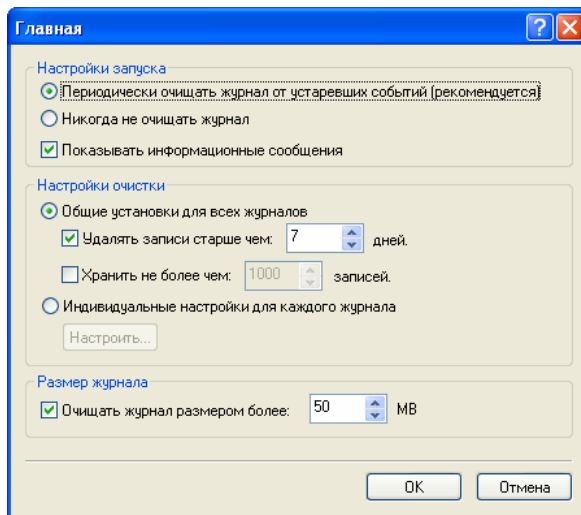
### 4.1 ОЧИСТКА БАЗЫ ЖУРНАЛА

**Outpost Firewall** записывает каждое событие, происходящее в сетевой подсистеме Вашего компьютера, вследствие чего база журнала постоянно растет в размерах. В конце концов это приводит к снижению производительности системы и засорению дискового пространства. В большинстве же случаев, совсем необязательно хранить каждое событие, даже если Вам требуется тщательный и всесторонний анализ сетевой активности.

**Outpost Firewall** включает в себя **Уборщик журнала**, автоматически поддерживающий базу журнала в оптимальном состоянии.

Уборщик удаляет из базы устаревшие события и таким образом поддерживает высокую производительность системы и сохраняет дисковое пространство.

Для настройки Уборщика откройте **Журнал Outpost** и в меню **Файл** выберите **Настройки очистки журнала**.



Выберите **Периодически очищать журнал от устаревших событий** если Вы хотите, чтобы журнал периодически очищался, либо **Никогда не очищать журнал** для выключения Уборщика.

В разделе **Настройки очистки** укажите, сколько дней следует хранить события в журнале и максимальное количество записей в журнале. Также выберите следует ли использовать **Общие установки для всех журналов**, либо **Индивидуальные настройки для каждого журнала**.

В разделе **Размер журнала** укажите максимальный объем базы журнала в мегабайтах.

Уборщик анализирует заданные установки с целью выяснить, какая из них соответствует наименьшему размеру базы журнала и очищает базу согласно ей.

К примеру, представим что вы указали хранить события 5 дней, хранить не более 3000 событий и поддерживать размер базы 7 мегабайт. При проверке журнала выясняется, что всего за 5 дней существует 4600 записей общим размером 10 мегабайт. Так как указанный лимит количества (3000) меньше чем 4600, то Уборщик вычисляет общий размер базы на 3000 событий и, предположм, она составит 8 мегабайт. Поэтому Уборщик очистит базу таким образом, чтобы уложиться в указанные максимальные 7 мегабайт размера журнала (2600 записей).

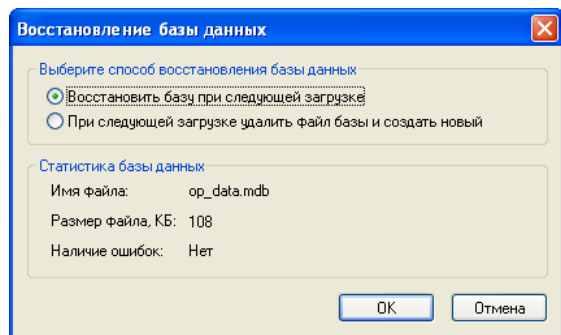
Выберите **Показывать информационные сообщения** елси вы хотите чтобы Уборщик информировал Вас о ходе процесса очистки.

Отключить уборщик можно выбрав **Никогда не очищать журнал**. Однако в этом случае следует вручную внимательно следить за размером базы и очищать ее по мере необходимости самостоятельно.

**Подсказка.** Для ручного запуска Уборщика в главном окне **Outpost Firewall** следует нажать *F4*.

## 4.2 ВОССТАНОВЛЕНИЕ БАЗЫ ЖУРНАЛА

База журнала **Outpost Firewall** может повредиться в случае какого-либо сбоя в системе. Повреждения базы могут привести к потере или искажению записываемых событий, поэтому если Вы заметите сбой в работе системы Журнала, то откройте **Журнал Outpost** и в меню **Файл** выберите **Восстановить базу данных**.



В окне восстановления базы данных проверьте, обнаружила ли система ошибки в базе журнала или нет. В случае, если Журнал работает нестабильно, выберите **Восстановить базу при следующей загрузке**, закройте диалог и перезапустите компьютер.

Если после перезагрузки нормальное функционирование Журнала не восстановилось, выберите **При следующей загрузке удалить файл базы и создать новый** для того, чтобы полностью пересоздать базу Журнала.

**Важно:** В этом случае все записи будут безвозвратно потеряны.

## 5 Техническая поддержка

Если Вам нужна помощь в использовании брандмауэра **Outpost**, посетите страницы <http://www.agnitum.ru/support/>, где Вы найдете следующие разделы: Документация, Задать вопрос, Форумы.